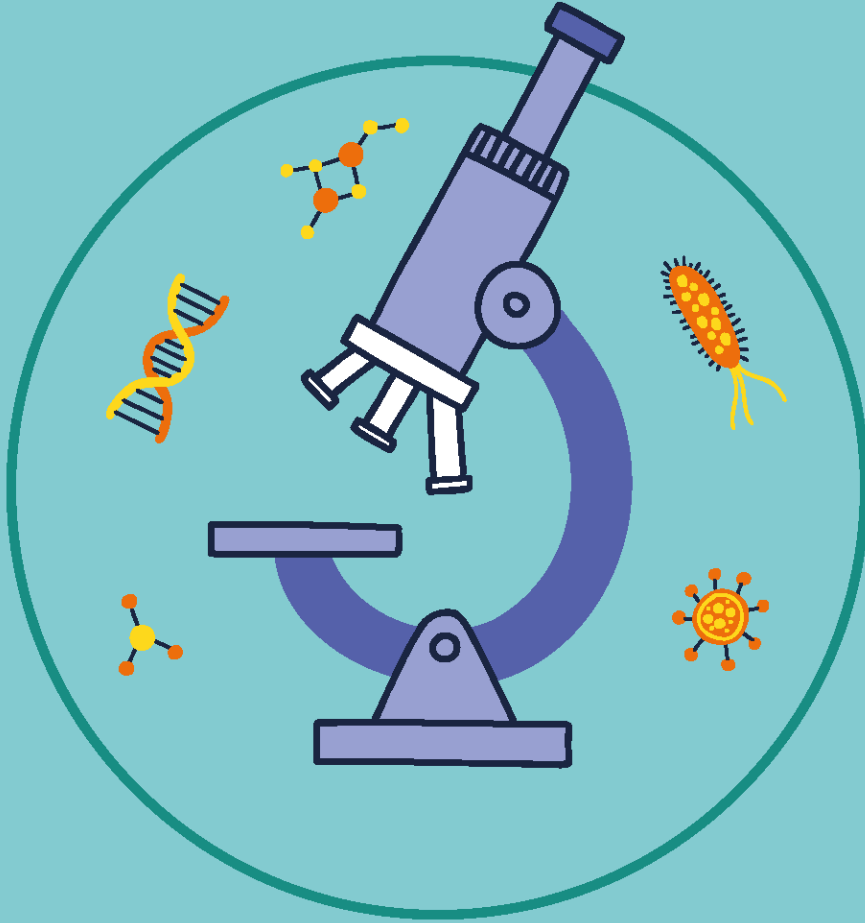




# BİLİM

TÜBİTAK SÖYLEŞİLERİ



TÜBİTAK  
BİTÖ

Etkinlik Kuralları Kitapçığı  
2023

# **İÇİNDEKİLER**

**1.AMAÇ VE KAPSAM**

**2. TAKVİM**

**3. BAŞVURU ALANLARI**

**4. BAŞVURU KOŞULLARI VE YÖNTEMİ**

**4.1. Konuşmacı Başvurusu**

**4.2. Ev Sahibi Okul/Kurum Başvurusu**

**5. DEĞERLENDİRME VE EŞLEŞTİRME**

**6. SORUMLULUKLAR**

**6.1. Konuşmacının Sorumlulukları**

**6.2. Ev Sahibi Okul/Kurumun Sorumlulukları**

**7. DESTEK**

**8. TANIMLAR**

**9. İLETİŞİM**

## 1. AMAÇ VE KAPSAM

TÜBİTAK Bilim ve Toplum Başkanlığı (BİTO) tarafından 2014 yılında başlatılan Bilim Söyleşileri, alanında uzman bilim insanlarını; ilkokul, ortaokul ve lise düzeyindeki öğrencilerle bir araya getiren, yaklaşık 1 - 1,5 saatlik sunum ve soru-cevap bölümlerinden oluşan etkinliklerdir.

Söyleşiler, tamamen bilimsel temelli anlatılar olup erken yaşlardan itibaren gençlerimizde bilim iletişimini arttırmayı amaçlar. Konuşmacı; dinleyicilerle kariyerini, araştırma konularını, alanındaki yenilikleri ve tartışmaları ilgi uyandıracak bir biçimde kısaca aktarmaya çalışıp öncelikle kendi deneyimlerinden yola çıkarak bilimsel bir kariyerin nasıl şekilleneceği konusunda dinleyenlere örnek rol model oluşturur.

Konuşmacı, yaptıkları çalışmalar ve araştırmaların içeriğinden anlaşılır biçimde söz edip alanlarındaki ilgi çekici konulara ve tartışmalara dikkat çekerek dinleyicilerin konuya ilgi göstermesini sağlamaya çalışır. Söyleşilerde; dinleyenlere olabildiğince fazla bilgi aktarımı yerine onların basit bilimsel olguları fark etmeleri sağlanarak, merak duygularının, araştırma, sorgulama ve öğrenme isteklerinin tetiklenmesi amaçlanır. Bu çerçevede toplumda bilim farkındalığını ve bilim okuryazarlığını geliştirmekle birlikte toplumun bilim dünyası ile doğrudan temasının artırılması hedeflenir.

Söyleşi içeriği ve sunum tekniği izleyici profiline uygun olarak belirlenir, izleyicilerin bilime olan ilgilerini arttırmak için interaktif bir sunum yapılır.

Kuralları Kitapçığı, gerçekleştirilecek Bilim Söyleşilerine ait kurallar ve sorumlulukları kapsar.

## 2. TAKVİM

Çevrimiçi Başvuru (Konuşmacı ve Ev Sahibi Okul/Kurum)	17 Ekim - 21 Kasım 2022
Değerlendirme ve Eşleştirme	22 Kasım - 26 Aralık 2022
Tarafların Bilgilendirilmesi	27 Aralık 2022 - 16 Ocak 2023
Söyleşi Tarihlerinin TÜBİTAK'a Bildirilmesi	17 Ocak - 31 Ocak 2023
Söyleşi Dönemi	6 Şubat - 2 Haziran 2023

- TÜBİTAK gerekli gördüğü takdirde söyleşi takviminde değişikliğe gitme hakkına sahiptir.

### 3. BAŞVURU ALANLARI

Aile İçi İletişim	Değerler Eğitimi	Halk Sağlığı ve Koruyucu Sağlık Hizmetleri	Okul Dışı Öğrenme Ortamları	Trafik ve Trafikte Saygı
Akıllı Ulaşım Sistemleri	Dijital Dönüşüm	Havacılık ve Uzay Bilimleri	Orman ve Ormanları Koruma	Türk Dili ve Lehçeleri
Artırılmış, Sanal ve Karma Gerçeklik	Dijital Oyun Tasarımı	Hazır Algoritma Uygulamaları	Oyun ve Oyunlaştırma	Uzaktan Eğitim
Astronomi ve Astrofizik	Dil ve Edebiyat	Hidrojen Enerjisi	Özgün Algoritma Tasarımı	Veri Madenciliği
Atık Yönetimi ve Geri Dönüşüm	Doğal Afetler ve Afet Yönetimi	İnsan Hakları ve Demokrasi	Robotik ve Kodlama	Yabancı Dil Eğitimi
Bağımlılık ve Bağımlılıkla Mücadele	Doğal Miras ve Doğal Kaynaklar	Jeotermal Enerji	Sağlıklı Beslenme	Yapay Zekâ
Bilgisayarsız Kodlama	Ekolojik Denge	Kültürel Miras	Sağlıklı Yaşam ve Spor	Yaşamımızda İyilik, Nezaket ve Anlayış
Bilim İletişimi	Finansal Okuryazarlık	Küresel Isınma ve İklim Değişikliği	Salgın Hastalıklar ve Salgınla Mücadele	Yenilenebilir Enerji
Bilim Tarihi ve Felsefesi	Genetik ve Biyoteknoloji	Malzeme Bilimi ve Nanoteknoloji	Siber Güvenlik	Yer ve Deniz Bilimleri
Bilinçli Farkındalık ve Kariyer Bilinci	Gıda ve Gıda Arzı Güvenliği	Medya Okuryazarlığı	Sorumlu Üretim ve Tüketim	Yoksullukla Mücadele
Biyçeşitlilik	Giyilebilir Teknolojiler	Metaverse	STEAM (Fen, Teknoloji, Mühendislik, Sanat ve Matematik)	
Biyomedikal Cihaz Teknolojileri	Göç ve Uyum	Milli Teknoloji Hamlesi	Su Okuryazarlığı	
Biyotaklit	Görsel ve İşitsel Sanatlar	Nesnelerin İnterneti	Sürdürülebilir Şehirler ve Toplular	
Çevre ve Çevreyi Koruma	Görüntü ve Ses Tanıma Teknolojileri	Nükleer Enerji	Tarım ve Hayvancılık Teknolojileri	

### 4. BAŞVURU KOŞULLARI VE YÖNTEMİ

- Başvurular, konuşmacı ve ev sahibi okul/kurum için [bilimsoylesileri.tubitak.gov.tr](http://bilimsoylesileri.tubitak.gov.tr) adresinden belirtilen tarihler arasında ayrı ayrı yapılır. Ev sahibi okul/kurum başvurusu, temsilci tarafından yapılır. Başvurular, konuşmacı ve okul/kurum yetkilisi tarafından e-imza ile onaylanır. Herhangi bir matbu belge gönderilmez.

- Bilim Söyleşileri, yukarıda belirtilen alanlarda gerçekleştirilir. Diğer başlıklarda yapılan başvurular değerlendirmeye alınmaz.
- Bilim Söyleşileri, fiziksel katılımı gerçekleştirir. Online platformlar üzerinden söyleşi gerçekleştirilmez.
- Belirli bir yarışmaya ya da sınava hazırlık amaçlı söyleşiler ile kitap ve ürün tanıtımı, imza günü vb. pazarlama amaçlı söyleşiler düzenlemek üzere Bilim Söyleşileri başvurusunda bulunulamaz.

#### 4.1. Konuşmacı Başvurusu

- Türkiye'deki üniversitelerde öğretim üyesi, doktorasını tamamlamış öğretim görevlisi ya da araştırma görevlisi olarak görev yapan bilim insanları "Konuşmacı" olarak belirtilen tarihlerde başvuru yapabilir. Konuşmacı, bir başvuru döneminde en fazla beş (5) söyleşi için başvuruda bulunabilir
- Yurtdışındaki üniversitelerde görev yapan bilim insanlarının başvuruları değerlendirmeye alınmaz.
- Konuşmacı başvurularının değerlendirmeye alınabilmesi için elektronik imza ile onaylanması gerekir. E-imza ile onaylanmayan başvurular değerlendirmeye alınmaz.
- YÖK Akademik'te bilgileri bulunmayan/güncel olmayan konuşmacıların başvuruları değerlendirmeye alınmaz ve eşleştirmeleri yapılmaz. Güncelleme işlemleri için <https://akademik.yok.gov.tr/AkademikArama/view/sss.jsp> adresinden gerekli bilgilere ulaşabilirsiniz.
- ARBİS kaydı bulunmayan/bilgileri güncel olmayan konuşmacıların başvuru tarihleri arasında kayıtlarını tamamlamaları/bilgilerini güncellemeleri gerekir. Bilgileri bulunmayan /güncel olmayan konuşmacıların başvuruları değerlendirmeye alınmaz ve eşleştirmeleri yapılmaz.
- Konuşmacı başvurusu elektronik imza ile onaylanır. E-imza ile onaylanmayan başvurular, değerlendirmeye alınmaz. Konuşmacıların imza aşamasından önce e-imzasının geçerli olup olmadığını kontrol etmesi önerilir.

#### 4.2. Ev Sahibi Okul/Kurum Başvurusu

- Milli Eğitim Bakanlığına bağlı ilköğretim, ortaokul ve lise düzeyindeki devlet okulları ve bilim ve sanat merkezleri (BİLSEM), Gençlik ve Spor Bakanlığına bağlı gençlik merkezleri ve genç ofisler, Kültür ve Turizm Bakanlığına bağlı kültür merkezleri ile müze ve kütüphaneler, TÜBİTAK tarafından desteklenen bilim merkezleri ile Deneyap Teknoloji Atölyeleri Bilim Söyleşilerine ev sahipliği yapmak için başvuru yapabilirler. Özel okul ile kurum/kuruluşlardan başvuru alınmaz.
- Okul/kurumlar başvuru döneminde yalnızca bir (1) Bilim Söleşisine ev sahipliği yapabilirler. Birden fazla başvuru, değerlendirmeye alınmaz.
- Okul/Kurum temsilcisi, yalnızca kendi okul/kurumu için başvuru yapabilir.
- Söleşiyeye katılım sağlayacak dinleyici kitlesini belirleme yetkisi, okul/kurum yetkilisi/temsilcisine aittir.
- Başvuru; ilgili okul/kurumda görev yapan öğretmen/öğretmen tarafından yapılır. Okul/kurum müdür/müdür yardımcısı, kendisi de doğrudan başvuru yapabilir.
- Okul/kurum müdür/müdür yardımcısı tarafından e-imza ile onaylanır. E-imza ile onaylanmayan okul/kurum başvuruları değerlendirilmeye alınmaz.
- Okul/kurum müdürü/müdür yardımcısının e-imzasının geçerli olup olmadığını imza aşamasından önce kontrol etmesi önerilir.

## 5. DEĞERLENDİRME VE EŞLEŞTİRME

Başvurular, TÜBİTAK tarafından değerlendirilerek uygun görülen kontenjanlar dâhilinde, eşleştirmeler yapılır. Eşleştirme yapılırken:

- Hedef kitlesi,
- Söyleşi konusu,
- Konuşmacının il tercihleri göz önünde bulundurulur.

Eşleştirme işlemi tamamlandıktan sonra söyleşi talebinde bulunan taraflara e-posta ile bildirim yapılır. Bildirim e-postasında tarafların (konuşmacı ve ev sahibi okul/kurum) iletişim bilgilerine yer verilir.

Ev sahibi okul/kurum temsilcisi, eşleştirme yapılan konuşmacı ile belirledikleri söyleşi tarih ve saatini okul/kurum adı, okul/kurumun bulunduğu il/ilçe bilgileri, konuşmacı adı soyadı ve söyleşi konusunu bilimsoylesileri@tubitak.gov.tr adresine e-posta olarak bildirir ve sisteme girer. Tarih ve saat Bilim Söyleşileri sayfasında yayınlanır. Taraflara bilgilendirme e-postası gönderilmez.

Söyleşinin tarih ve saati, takvime uygun olarak belirlenir. Takvime uygun olmayan tarihlerin değiştirilmesi istenir. Söyleşi tarih ve saatine yönelik değişiklik talepleri, bilimsoylesileri@tubitak.gov.tr adresine e-posta olarak bildirilir. Belirtilen tarihlerde etkinlik takvimi ileilmeyen veya onaylanmayan söyleşiler, iptal edilir ve konuşmacıya herhangi bir ödeme yapılmaz.

Gerçekleştirilmesi planlanan söyleşilere sayfadaki “Gelecek Söyleşiler” bölümünden ulaşılabilir.

## 6. SORUMLULUKLAR

TÜBİTAK, Bilim Söyleşileri ile bilim insanları ve öğrencileri bir araya getirmeyi amaçlar ve teşvik eder, söyleşileri organize etmez. Bilim Söyleşilerinde konuşmacı ve ev sahibi okul/kurumdan oluşan taraflar, aşağıdaki hususlardan sorumludur:

### 6.1. Konuşmacı;

- Başvuruyu “Taahhütname” ile birlikte elektronik imza ile onaylamayı, aksi durumda başvurunun geçersiz sayılacağını,
- Söyleşinin Taahhütname hükümleri kapsamında gerçekleştirileceğini,
- Söyleşi konusu, içeriği ve sunum, dinleyiciler için uygun ve faydalı olacağını,
- Söyleşi konusunun içeriğinden ve sunuş biçiminden, söyleşiye hazırlanırken ya da söyleşi esnasında kullanılan birincil ve/veya ikincil kaynaklardan ve her türlü görsel ve işitsel malzemedan yasal olarak tamamen sorumlu olduğunu,
- Söyleşi esnasında saygı ve nezaket kuralları çerçevesinde bir üslup kullanmayı, akademik etik kuralları kapsamında söyleşisini gerçekleştirmeyi, söyleşi konusunun genel çerçevesinin dışına çıkmamayı,
- Söyleşi esnasında genel dinleyici profilini dikkate alarak kullanacağı kelimeleri seçmeyi, akıcı ve anlaşılır bir üslup kullanmayı ve dinleyicinin dikkatinin dağılmasına yol açacak tutumlardan kaçınmayı,
- Söyleşinin interaktifliği bağlamında Konuşmacı, söyleşinin sonunda en az iki (2) dinleyiciye söyleşi konusu hakkında soru sormayı, alınan cevaplar ile konunun anlaşılıp anlaşılmadığını ölçmeye çalışmayı, anlaşılmayan başlıkları açıklamayı,

- Bilim Söyleşileri esnasında üçüncü kişilere ait fikri haklara hiçbir şekilde müdahale etmeyeceğini ve oluşan yahut oluşacak her türlü zararın tazmin edileceğini,
- ARBİS ve YÖKSİS'teki akademik unvan, işyeri, ikametgâh adresi, e-posta adresi, telefon, IBAN numarası vb. gibi tüm kişisel bilgilerini güncel tutmayı,
- Taahhütnameye aykırı hareket edilmesi halinde maddi ve manevi zararın tazmin edileceğini,

**kabul, beyan ve taahhüt eder.**

## **6.2. Okul/Kurum Yetkilisi/Temsilcisi;**

- Başvuruyu "Taahhütname" ile birlikte elektronik imza ile onaylamayı, aksi durumda başvurunun geçersiz sayılacağını,
- Söyleşinin Taahhütname hükümleri kapsamında gerçekleştirileceğini,
- Okul/kurum adı veya temsilcisinin değişmesi gibi söyleşinin sağlıklı bir şekilde gerçekleştirilmesini etkileyebilecek hususlar konusunda e-posta ile TÜBİTAK'ı bilgilendirmeyi,
- Varsa söyleşi tarih ve saat değişiklik taleplerini e-posta yoluyla bildirmeyi,
- Söyleşinin gerçekleşeceği salon veya sınıfın ısı, ışık, masa, sandalye, kırtasiye, içme suyu ve projektör gibi ihtiyaçlarını karşılamayı,
- Konuşmacının sunumunu sağlıklı bir şekilde yapabilmesi için gerekli olan konuşmacı ve dinleyici arasındaki koordinasyonu sağlamayı,
- Söyleşi alanının güvenliğini sağlamayı,
- Gönderilecek sunum ile dinleyicileri söyleşi öncesi TÜBİTAK hakkında bilgilendirmeyi (bilimsel çalışmalar, burs, destek ve yarışmalar) ve söyleşi için teşekkür etmeyi,
- Söyleşi esnasında konuşmacı ve dinleyicileri gösterecek şekilde çekilmiş en az 2 adet, en az 720p çözünürlükte jpeg formatında fotoğrafı <https://bilimtoplum-pbs.tubitak.gov.tr/> sayfasına yüklemeyi,
- Söyleşi sonunda konuşmacı ve başvuruyu yapan okul/kurum temsilcisine <https://bilimtoplum-pbs.tubitak.gov.tr/> sayfasından indirilen "Teşekkür Belgesi"ni sunmayı,
- Bildirilen söyleşi tarihinden sonra en geç yedi (7) gün içinde söyleşinin gerçekleşip gerçekleşmediğini <https://bilimtoplum-pbs.tubitak.gov.tr/> sayfası üzerinden e-imza ile onaylayarak TÜBİTAK'a bildirmeyi,
- Programın takibi ve başarısı için kurum temsilcisi ve söyleşiye katılım sağlamış bir (1) öğrenci tarafından Bilim Söyleşileri sayfasındaki Değerlendirme Anketinin doldurularak TÜBİTAK'a gönderilmesini sağlamayı,
- Bilim Söyleşileri esnasında üçüncü kişilere ait fikri haklara hiçbir şekilde müdahale etmeyeceğini ve oluşan yahut oluşacak her türlü zararın tazmin edileceğini,
- Taahhütnameye aykırı hareket edilmesi halinde maddi ve manevi zararı tazmin edileceğini,

**kabul, beyan ve taahhüt eder.**

## 7. DESTEK

- Söyleşinin gerçekleştiğinin okul/kurum yetkilisi tarafından e-imza ile onaylanmasının ardından konuşmacıya gerçekleştirdiği her bir söyleşi için 1.000,64 TL (4250 Gösterge/Etkinlik) tutarında ödeme yapılır.
- Konuşmacının görev yaptığı üniversite ile söyleşinin gerçekleştiği okul/kurumun aynı il sınırları içerisinde bulunması durumunda konuşmacıya yol ücreti ödemesi yapılmaz.
- Konuşmacının görev yaptığı üniversite ya da ikametgâhı ile söyleşinin gerçekleştiği okul/kurumun farklı bir ilde olması durumunda Ulaştırma ve Altyapı Bakanlığı Karayolları Genel Müdürlüğü sayfasındaki iki şehir merkezi arasındaki mesafe hesaba katılarak km başına beş (5) gösterge ilave ücret ödenir. Bu şekilde hesaplanan ücret, 5.500 göstereyi aşamaz.

Konuşmacı yol ücretinin hesaplanması:

**Örnek 1:** Eskişehir'de ikamet eden bir bilim insanının Ankara'ya geliş ve gidiş ücreti hesaplaması:

Eskişehir - Ankara arası 234 km

Tek yön .....1,18 x 234 = 276,12 TL

Gidiş – Geliş.....276,12 x 2 = 552,24 TL (Brüt Ücret)

**Örnek 2:** Şanlıurfa'da ikamet eden bir bilim insanının Ankara'ya geliş ve gidiş ücreti hesaplaması:

Şanlıurfa - Ankara arası 793 km

Tek yön .....1,18 x 793 = 935,74 TL

Gidiş – Geliş.....935,74 x 2 = 1871,48 TL

5500 gösterge üst limiti 1294,95 TL olduğu için gidiş dönüş için 1294,95 TL (Brüt Ücret) ödenir.

- Konuşmacılara konaklama ödemesi yapılmaz. Konuşmacılara yapılacak ödemeler yasal kesintilere tabidir.
- TÜBİTAK tarafından Bilim Söyleşilerine ev sahipliği yapacak okul/kurumlara herhangi bir ödeme yapılmaz.

## 8. TANIMLAR

**Konuşmacı:** Bilim Söyleşileri etkinliklerinde konuşma yapmak üzere TÜBİTAK'a başvuru yapmış, üniversitelerde öğretim üyesi ya da doktorasını tamamlamış öğretim görevlisi veya araştırma görevlisi olarak görev yapan bilim insanlarını,

**Okul/Kurum Temsilcisi:** Okul/kurum adına söyleşi başvurusunda bulunan, söyleşinin Kurallar Kitapçığı kapsamında düzenlenmesi için süreçleri yürüten öğretmen/öğretmen veya müdür/müdür yardımcısını,

**Okul/Kurum Yetkilisi:** Bilim Söyleşileri başvurusunu e-imza ile onaylayan, söyleşiyi takip eden ve söyleşi tarihinden sonra en geç yedi (7) gün içinde etkinliğin Kurallar Kitapçığı kapsamında gerçekleşip gerçekleşmediğini e-imza ile onaylayarak TÜBİTAK'a bildiren okul/kurum müdür/müdür yardımcısını,

**Ev Sahibi Okul/Kurum:** Bilim Söyleşilerini düzenlemek üzere TÜBİTAK'a başvuru yapan ve etkinliğin gerçekleştirildiği okul/kurumu,

**Dinleyici:** Bilim Söyleşilerine katılım gösteren ve konuşmacının bilimsel söyleşisini takip eden öğrenci, öğretmen/öğretmeni,

ifade eder.



## 9. İLETİŞİM

TÜBİTAK BİTO Etkinlikler Müdürlüğü,

Tunus Caddesi No:80 Kavaklıdere Çankaya / ANKARA

Web adresi : [bilimsoylesileri.tubitak.gov.tr](http://bilimsoylesileri.tubitak.gov.tr)

E-posta : [bilimsoylesileri@tubitak.gov.tr](mailto:bilimsoylesileri@tubitak.gov.tr)

Belge indirme ve yükleme: <https://bilimtoplum-pbs.tubitak.gov.tr/>